

PRZEWODNIK po WCK - Działdowska 6



Tekst łatwy do czytania i zrozumienia



instytucja kultury
miasta stołecznego
Warszawy



Wolskie Centrum Kultury

Spis treści

Informacje.....	strona 3
Wejście do budynku	strona 4
Recepcja	strona 5
Biletomat.....	strona 6
Wieszaki na ubrania	strona 7
Toalety.....	strona 8
Piętra	strona 9
Co jest w budynku	strona 10
Klubokawiarnia Sąsiedzka	strona 12
Ogród Społeczny	strona 13
Męska Szopa	strona 14
Jadłodzielnia	strona 15
Kalendarz wydarzeń	strona 16
Gdzie jest Wolskie Centrum Kultury	strona 17
Jak dojadę do WCK	strona 18
Kiedy mogę przyjść do WCK.....	strona 19
Informacje dla osób z niepełnosprawnościami	strona 21

Informacje

Wolskie Centrum Kultury to dom kultury.

Wolskie Centrum Kultury to w skrócie **WCK**.

WCK jest w kilku miejscach w Warszawie.

To jest przewodnik po budynku WCK
przy ulicy **Działdowskiej 6**.



Wejście do budynku

Wejście do budynku jest przy ulicy Działdowskiej 6.

Po wejściu do budynku, wejdź po schodach.

Będziesz przy recepcji.



Recepcja

W recepcji możesz:

- dowiedzieć się, gdzie są zajęcia
- dowiedzieć się co robi WCK
- kupić bilety na wydarzenia WCK.



Pracownicy WCK chętnie pomogą
i odpowiedzą na pytania.



Biletomat

W biletomacie kupisz bilety na wydarzenia.

Biletomat jest przy recepcji.

Bilety na wydarzenia w WCK możesz też kupić:

- w recepcji
- na stronie internetowej.

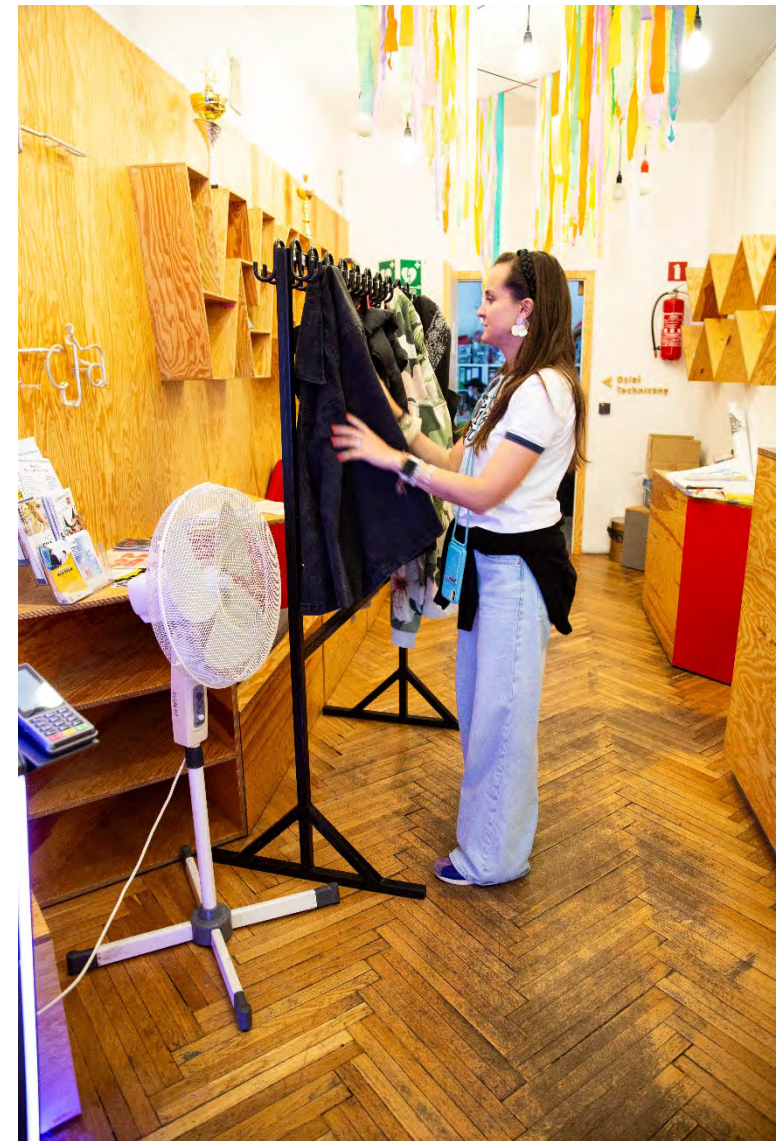


Wieszaki na ubrania

Wieszaki są przy recepcji.

Na wieszakach zostaw:

- kurtkę
- płaszcz.



Toalety

Toalety są na każdym piętrze.

Toalety są oznaczone.

Toaleta dla kobiet ma kółko.



Toaleta dla mężczyzn ma trójkąt.



Piętra

Budynek ma kilka pięter.

W budynku są schody.

W budynku nie ma windy.

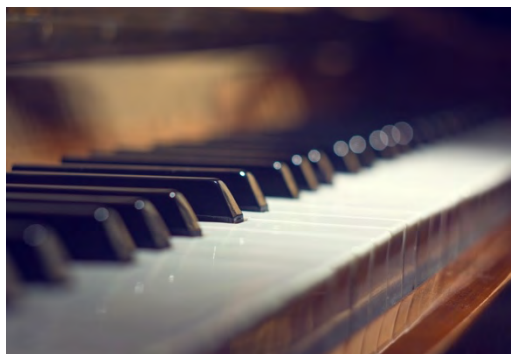


Co jest w budynku

Piętro -1



Sala zabaw Kosmos



Pracownia muzyczna



Ciemnia fotograficzna

Parter



Recepcja



Sala widowiskowa



Klubokawiarnia Sąsiedzka

Co jest w budynku

Piętro 1



Biura

Piętro 2



Sala plastyczna



Sala baletowa

Klubokawiarnia Sąsiedzka

W Klubokawiarni możesz:

- wziąć udział w warsztatach i wydarzeniach
- spotkać się ze znajomymi
- napić się herbaty i kawy.



W Klubokawiarni możesz:

- pograć w gry
- posłuchać muzyki.



Ogród Społeczny

W ciepłe dni możesz odpocząć w ogrodzie.

WCK robi w ogrodzie różne wydarzenia, na przykład:

- potańcówki
- warsztaty
- spotkania.

W ogrodzie jest szklarnia i grządki.

Sąsiedzi WCK hodują w nich warzywa i owoce.



Męska Szopa

W Męskiej Szopie są różne narzędzia.

W Męskiej Szopie możesz na przykład:

- zrobić coś z drewna
- naprawić rzeczy i meble.

Pracownicy WCK i wolontariusze chętnie Ci pomogą.



Jadłodzielnia

Jadłodzielnie to oznaczone lodówki i szafki.

W Jadłodzielni możesz:

- zostawić jedzenie
- skorzystać z tego, co zostawili inni.

Z Jadłodzielni mogą korzystać wszyscy.

Jedzenie w Jadłodzielni jest za darmo.

Nie musisz za nie płacić.

Jadłodzielnie są w różnych miejscach w Warszawie.

Dzięki Jadłodzielniom ratujemy żywność przed zmarnowaniem.



Kalendarz wydarzeń

WCK robi wiele wydarzeń i zajęć.

Przeczytasz o nich na:

- [stronie internetowej](#)
- [Facebooku](#)
- [Instagramie](#)
- ulotkach i plakatach.



This block contains a collage of event posters. The top poster is for a concert on 10.05 from 18:00 at the Amfiteatr, ul. Elekcyjna 17, with tickets at 60/80/100 zł. The middle poster is for 'Noc Muzeów: Nocne Życie Zyraby' on 17.05 from 20:30 at Skwer im. płk. Kutnińskiego-Pacaka. The bottom-left poster is for 'Rozmowy o współczesnej Rumunii' on 22.05 from 18:00 at Dom Społeczny, ul. Obozowa 85. The bottom-right poster is for a jazz concert on 24.05 from 19:00 at Dom Społeczny, ul. Obozowa 85, with tickets at 50 zł. The collage also includes a photo of three men and the Wolskie Centrum Kultury logo at the bottom right.

Gdzie jest Wolskie Centrum Kultury

WCK jest w Warszawie.

WCK jest przy ulicy Działdowskiej 6.

Obejrzyj film jak dość do WCK.

<https://wck-wola.pl/miejsce/dzialdowska-6/>



Jak dojadę do WCK

Do WCK dojedziesz:

- autobusem, przystanek Metro Płocka
- tramwajem, przystanek Metro Płocka
- metrem, przystanek Metro Płocka
- samochodem.

Parking

Przy budynku nie ma miejsca parkingowego dla osób z niepełnosprawnościami.

WCK jest w Strefie Płatnego Parkowania.

Kiedy mogę przyjść do WCK

WCK jest otwarte:

- od poniedziałku do piątku od 8:00 do 21:00
- w sobotę od 9:30 do 16:30

Recepcja jest otwarta:

Recepcja jest otwarta:

- od poniedziałku do piątku od 8:00 do 15:00
- podczas wydarzenia.

Masz pytania:

- wyślij mail na adres sekretariat@wck-wola.pl
- zadzwoń pod numer 22 632 31 91
- wyślij SMS lub zadzwoń pod numer 602 745 637



Klubokawiarnia Sąsiedzka i Ogród Społeczny są otwarte:

- od poniedziałku do piątku od 9:00 do 20:00

Animatorzy są od 15:00 do 19:00.

Animator to pracownik lub wolontariusz WCK.

Animatorzy organizują zajęcia.

Animatorzy pokażą Ci co możesz robić.

- w sobotę od 12:00 do 16:30

Animatorzy są od 12:00 do 16:30.



Informacje dla osób z niepełnosprawnościami

Koordynatorka dostępności

Marta Michnowska jest koordynatorką dostępności.

Masz pytania lub potrzebujesz pomocy:

- wyślij mail na adres m.michnowska@wck-wola.pl
- wyślij SMS lub zadzwoń pod numer 600 979 072

Asystent

W WCK można skorzystać ze wsparcia asystenta.

Asystent może na przykład pomóc w dojściu do budynku.

Chcesz skorzystać ze wsparcia asystenta:

Skontaktuj się z koordynatorką dostępności.



Tłumaczenie na Polski Język Migowy

Niektóre wydarzenia są tłumaczone na Polski Język Migowy.

Osoby g/Głuche mogą porozmawiać na wideo z tłumaczem Polskiego Języka Migowego.

Z tłumaczenia skorzystasz:

- od poniedziałku do piątku od 7:00 do 20:00
- w soboty od 9:00 do 20:00

Link do strony z tłumaczem [Polskiego Języka Migowego](#).

Pętla indukcyjna



Osoby z aparatami słuchowymi mogą skorzystać z pętli indukcyjnej podczas wydarzeń.

Chcesz skorzystać z pętli indukcyjnej podczas wydarzeń:

Skontaktuj się z koordynatorką dostępności.

Słuchawki wygłuszające



Osoby, które nie lubią hałasu, mogą pożyczyć słuchawki.

Chcesz skorzystać ze słuchawek wyciszających:

Skontaktuj się z koordynatorką dostępności.

Pies asystujący



Do budynku możesz wejść z psem asystującym.

Przewodnik po Wolskim Centrum Kultury

Opracowanie w tekście łatwym do czytania i zrozumienia

Tekst napisała Aleksandra Sztajerwald we współpracy z Martą Michnowską.

Tekst skonsultowali uczestnicy Ośrodka Wsparcia Osób z Niepełnosprawnościami PARTNERZY prowadzonego przez Stowarzyszenie Otwarte Drzwi.

Zdjęcia zrobił Filip Jakubik.

W sesji zdjęciowej udział wzięli uczestnicy Ośrodka Wsparcia Osób z Niepełnosprawnościami PARTNERZY prowadzonego przez Stowarzyszenie Otwarte Drzwi.

Przewodnik zrobiliśmy w 2025 roku.

Pieniądze na zrobienie przewodnika dał Minister Kultury i Dziedzictwa Narodowego.

Na pierwszej stronie jest europejskie logo tekstu łatwego do czytania.

To oznacza, że tekst jest napisany zgodnie z zasadami.

Więcej o tekście łatwym i zasadach przeczytasz na stronie organizacji Inclusion Europe.

[Link do strony internetowej.](#)



**KULTURA
DOSTĘPNA**

Dofinansowano ze środków Ministra Kultury i Dziedzictwa
Narodowego pochodzących z Funduszu Promocji Kultury



instytucja kultury
miasta stołecznego
Warszawy



Wolskie Centrum Kultury



**STOWARZYSZENIE
OTWARTE DRZWI**